

# Руководство пользователя

## GPS трекера (для автомобиля / мотоцикла)

### Отказ от ответственности

Руководство Ascend Group Company Limited («Руководство пользователя»), является собственностью Ascend Group Company Limited. ("I-Trac GPS") и никакие права собственности настоящим документом передаются. Никакая часть настоящего руководства не может быть использована, воспроизведена, переведена, преобразована, адаптирована, сохранена в системе поиска информации, сообщениях или передана любыми средствами, в коммерческих целях, в том числе, без ограничения, продажи, перепродажи, лицензии, аренды или лизинга, без предварительного письменного согласия I-Trac GPS. I-Trac GPS не делает никаких заявлений, гарантий или гарантий, явных или подразумеваемых, относительно точности или полноты Руководства. В руководство могут вноситься изменения и обновления. Пользователи должны самостоятельно следить за всеми изменениями и дополнениями. Компания I-Trac GPS, его руководство, должностные лица, сотрудники и агенты не несут ответственности в силу договора или какого-либо иного случая за любой ущерб, повреждения, травмы, затраты или расходы любого характера, в том числе случайные, специальные, прямые или косвенные убытки, возникающие в связи с использованием данного Руководства.

Fleet Management Solutions

### 1. Спецификация

GSM модуль MTK program,  
GSM в диапазоне 850/900/1800/1900 MHz  
Поддержка протокола TCP  
GPS Chipset U-BLOX 7020(Поддержка GPS/Glonass/Galileo/Compass)  
Чувствительность GPS -162dB  
«Горячий» старт ~1 секунды  
«Теплый» старт ~30 секунд  
«Холодный» старт ~35 секунд  
Максимальная высота 18,000 метров (60,000 футов).  
Рабочая температура -20°C — +65°C  
Ёмкость батареи 150mAh  
Напряжение питания 10V – 45V

## 2. Подключение

### MT1 GPS трекера

Цвета проводов:

Красный - (+) 12V -24V

Черный - GND (-)

оранжевый - соединить с ACC автомобиля



### MT1C A1X GPS трекера

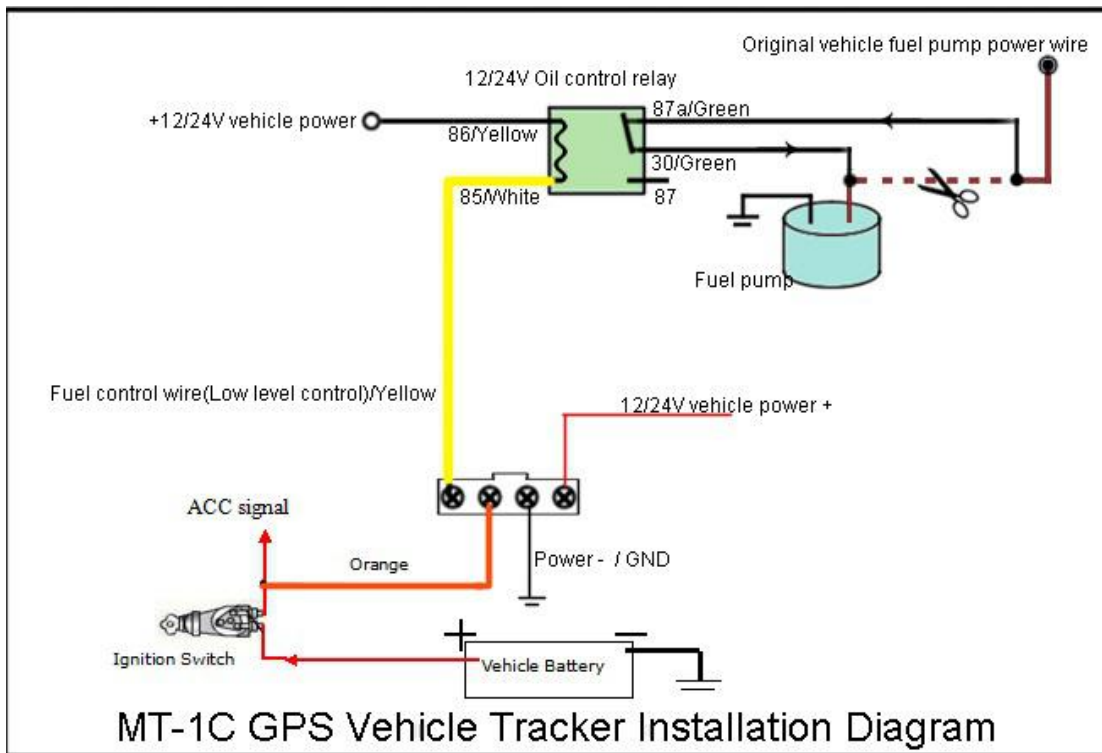
Цвета проводов:

Красный - (+) 12V -24V

Черный - GND (-)

оранжевый - соединить с ACC автомобиля

Желтый -Отключение питания



## MT1X GPS трекера

Цвета проводов:

Красный - (+) 12V -24V

Черный - GND (-)

Зеленый - соединить с ACC автомобиля

Белое-Отключение питания

оранжевый SOS

## A1 GPS трекера



PIN: 1/2/3/6/7/8/9/10/11/12/13/14/15: NULL

PIN: 16: V+ PIN: 4/5: V- (GND)

## 3. начение сигналов светодиодов

Светодиод синего цвета --- Статус GPS

Состояние	Значение
Вспышки	Нет GPS сигнала, или поиск сигнала GPS
Горит постоянно	GPS сигнал в норме

#### Светодиод зеленого цвета --- Статус GSM

Состояние	Значение
Вспышки	Нет сим-карты, или поиск сигнала GSM
Горит постоянно	GSM сигнал в норме

#### Светодиод красного цвета --- Статус работы

Состояние	Значение
Вспышки	Работает
Не горит	Питание отключено или в состоянии сна

### 4. Важное замечание

1. Это следящее устройство имеет два режима работы - SMS или GPRS. Режим SMS для отслеживания трека по мобильному телефону. GPRS режим предназначен для отслеживания трека с помощью компьютера и смартфона.
2. Предустановленный пароль 0000

### 5. Отслеживание GPS трекера по sms-команде

#### Запрос координат местоположения

Команда: 666+ пароль пользователя  
например: 6660000

Ответ: когда трекер получит команду, он отправит позицию с указанием долготы и широты

#### Запрос координат местоположения с ссылкой на карту

Команда: 669+ пароль пользователя  
Например: 6690000

Ответ: Когда трекер получит команду, он отправит ссылку на Google карту отправителю  
[http://maps.google.com/maps?q="+22.75042,+114.23867](http://maps.google.com/maps?q=) Date:2016-6-4 Time:1:35 ID:8160578660 STATE:Phone  
ACC OFF Fix:A Speed:0KM/H Bat:5

### 6/ Отслеживание GPS трекера по телефону

**Вызов GPS трекера по телефону,** Когда трекер получит Вызов, он отправит ссылку на Google карту отправителю

[http://maps.google.com/maps?q="+22.75042,+114.23867](http://maps.google.com/maps?q=) Date:2016-6-4 Time:1:35 ID:8160578660 STATE:Phone  
ACC OFF Fix:A Speed:0KM/H Bat:5

## 7. Отслеживание трека на интернет платформе 900D.

7.1 Первоначально необходимо установить ip, port(IP is 58.64.205.22, port 8000), APN и интервал передачи данных.

### Установка точки доступа (APN)

Команда1 : 803 + пароль пользователя + пробел + APN

Например: 8030000 CMNET

Команда2: 803 + пароль пользователя + пробел + APN + пробел + APN имя пользователя + пробел + APN пароль

Например для МТС: 8030000 internet.mts.ru mts mts

Ответ: SET GPRS APN OK

APN -адрес точки доступа. Каждый оператор GSM имеет уникальный APN, обратитесь к оператору, чтобы получить правильную информацию по GPRS APN.

Для SIM-карт операторов Российской «большой тройки»

Оператор	Настройка адреса APN	Настройка логина APN	Настройка пароля APN
Билайн	internet.beeline.ru	beeline	beeline
МегаФон	internet	gdata	gdata
МТС	internet.mts.ru	mts	mts
Теле2	internet.tele2.ru	Оставить пыстым	Оставить пустым

7.2 Пожалуйста, зарегистрируйтесь GPS трекер на веб-платформе [www1.igpstracking.net](http://www1.igpstracking.net) первый,то вы можете увидеть на ios andriod app " itracksafe ".

Загрузите «itracksafe» из магазина Apple или магазина Google Play

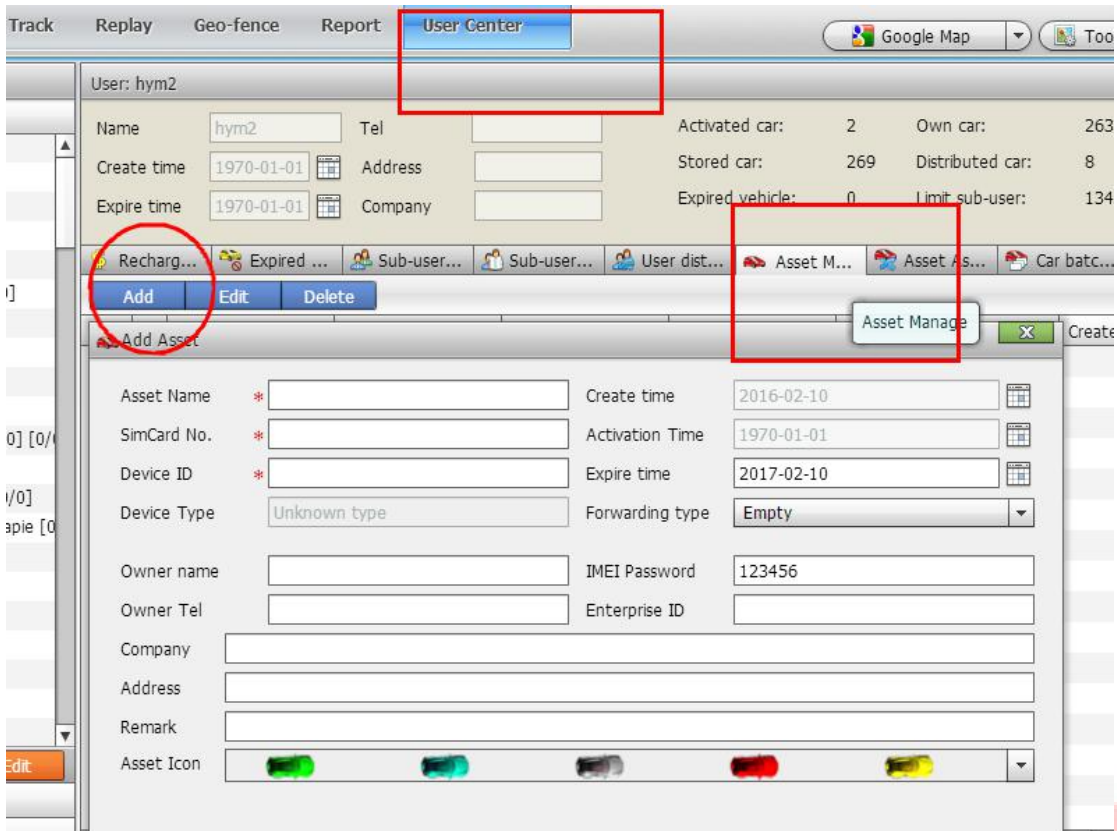


**iTrac GPS**  
Management Solutions

7.3 Шаги для регистрации на [www1.igpstracking.net](http://www1.igpstracking.net)

Перейдите на <http://www1.igpstracking.net/> or <http://www1.igpstracking.net/> (same)

Войдите на сайт с указанием Логина (USER) и пароля (PASSWORD). Пароль и логин указаны на упаковке, Вы также можете связаться с нами, чтобы получить имя пользователя и пароль. После входа перейдите на вкладку "User Center-Asset Manage", нажмите "Add"



**Asset Name:** Определите самостоятельно; вы можете использовать латинские буквы и цифры

**Device ID:** Указан на корпусе GPS трекера.

Очень Важное примечание: название объекта и ID устройства должен быть уникальными, вы можете их добавить только один раз, вам необходимо удалить его из базы данных, прежде чем добавить его снова.

**Create time** и **Activation time:** Не заполнять.

**Expiry time:** Определить самостоятельно.

**Forwarding type:** Null

**SIM card:** Номер телефона SIM-карты в MT-1 или любое число.

**Asset Password:** произвольный.

Нажмите кнопку " **Submit** ". GPS трекер MT-1 будет добавлен в программное обеспечение 900D.

#### Note

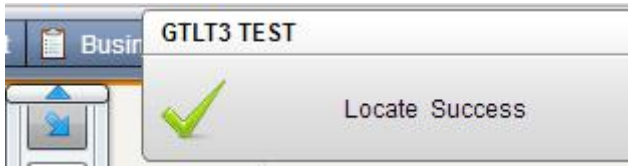


Add vehicle success

Через несколько секунд, и вы увидите онлайн значок GPS Tracker в программном обеспечении



Поставьте галочку на устройстве, и щелкните правой кнопкой мыши, вы увидите меню, как показано на рисунке ниже. Теперь вы можете отслеживать он-лайн.



**Внимание:** Для 900D программного обеспечения GPS, "Monitor" и "Asset Name" должно быть проверено, шрифт становится синим, тогда GPS трекер будет автоматически обновлять местоположение на карте, как это показано на картинке ниже:



## 8. Список команд SMS

### 1. Установка телефонного номера администратора

Команда: номер телефона администратора + пароль пользователя + пробел + порядковый номер (1-3)

Например: 792311111110000 1

Ответ: SET USER HOME# 1 OK.

Например: 792322222220000 2

Ответ: SET USER NUMBER 2 OK

Например: 792333333330000 3

Ответ: SET USER NUMBER 3 OK

Примечание:

1. Трекер может иметь три предварительно установленных номера
2. Новый номер стирает старый номер
3. Трекер может работать без предварительно установленного номера, но информация о тревоге может приходить только на предварительно сохраненный номер

### 2. Выбор режима работы

Командный SMS режим: 700+ пароль пользователя

Например: 7000000

Ответ: SET MODE OK, CURRENT MODE: SMS

Командный GPRS режим: 710+ пароль пользователя

Например: 7100000

Ответ: SET MODE OK, CURRENT MODE: GPRS

### 3. Смена пароля пользователя

Команда: 777 + новый пароль + старый пароль (4 цифры)

Например: 77712340000

Ответ: SET USER PASSWORD OK

### 4. Голосовой мониторинг (Для MT1X)

Команда: 66

например: 66

Отправить sms команду 66 на gps tracker с номера телефона администратора, После получения, gps track а втоматически вызовет номер администратора, чтобы реализовать функцию голосового мониторинга

#### **5. SOS(Для MT1X)**

Нажмите кнопку sos в течение 3 секунд, GPS-трекер отправит сигнал тревоги SOS на номер телефона администратора.

#### **6. Команда установки ежедневного отчета:**

Команда: 665+ пароль пользователя +HHMM

Например: 66500001022

Ответ: SET DAILY REPORT OK

Примечание: HH - час [от 00 до 23]. MM - минуты [от 00 до 59].

Отключение функции ежедневного отчета. Команда: 665+пароль пользователя+OFF

Например: 6650000OFF

Ответ: SET DAILY REPORT OFF

#### **7. Режим «электронного забора»**

Включение функции «электронного забора»

Команда: 211+ password

Например: 2110000

Ответ: GEO-FENCE ON

Установка радиуса действия «электронного забора».

Команда: 005+ пароль пользователя +Space+R

Например: 0050000 1000

Ответ: GEOFENCE ON

R= радиус действия, (м), рекомендуется устанавливать радиус до 1000 м.

Выключение функции «электронного забора»

Команда: 210+ пароль пользователя

Например: 2100000

Ответ: GEO-FENCE OFF

#### **8. Оповещения о низком заряде батареи**

При низком уровне заряда батареи вы получите сообщение: LOW POWER

#### **9 .Сигнализация об отключении питания**

Команда включения оповещения: 011 + пароль пользователя

например: 0110000

Ответ: POWER ALARM ON

Команда отключения оповещения: 010 + пароль пользователя

например: 0100000

Ответ: POWER ALARM OFF

#### **10. Отключение питания(Для MT1C MT1X MT1Z A1X)**

Отключение питание. Команда: 940+ пароль пользователя

Например: 9400000

Отключение питание. Команда: 941+ пароль пользователя

Например:9410000



**11. Статистика Пробега (Поддержка Программного Обеспечения)**

Установить начального значения одометра (обнуление). Команда: 142+ пароль пользователя <+M+X>

Например: 1420000

Ответ: MILEAGE STATISTICS RESET OK

Например: 1420000M1000

Ответ: SET TOTAL MILEAGE OK,CURRENT: 1000

Примечание: M - разделитель, X - первоначальное значение пробега в метрах.

Проверить текущий пробег

Команда: 143 + пароль пользователя.

Например: 1430000

Ответ : MILEAGE STATISTICS:ON, CURRENT TOTAL MILEAGE:XX.

**12. Установка часового пояса**

Команда: 896 + пароль пользователя + D + NN

Например: 8960000E03 – установка Московского времени

Ответ: TIME ZONE SET OK, ТОК: E3.

Примечание: D заменить на E или W, чтобы указать восточный (E) или западный (W) часовой пояс соответственно.

NN заменить на 2-значный номер (1-12) часового пояса.

**13. . Контроль превышения скорости**

Команда: 122 + пароль пользователя + пробел + X

Например: 1220000 120

Ответ: SET LIMIT RATE: 120

Закреть Команда: 1220000 0

Примечание: X является значением ограничения скорости в км/ч, которое должно быть целым числом [0, 999].

**14. Сигнализация о буксировке**

Включение предупреждения об эвакуации: 181 + пароль + TX

Например: 1810000T15 (15 секунд)

Ответ: TOWED ALERT ON

Выключение предупреждения об эвакуации: 180 + пароль пользователя

Например: 1800000

Ответ: TOWED ALERT OFF

Примечание: X - пауза, после которой отправляется сигнал. Устанавливается в диапазоне от 15 до 100 секунд

**15. Включение сигнализации**

Включение защиты: 712 + пароль

Например: 7120000

Ответ: SF OK

Отключение защиты: 713 + пароль

Например: 7130000

Ответ: CF OK

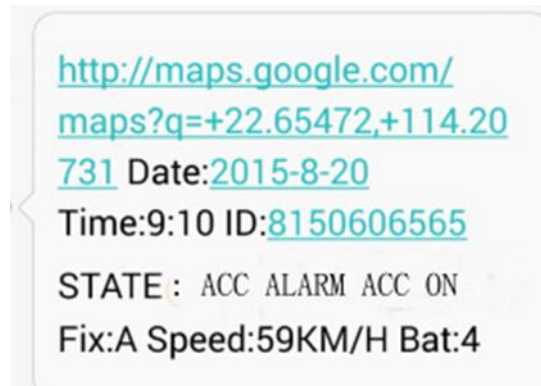
**16. Включение сигнализации включения ACC(Для MT1 MT1C MT1X MT1Z A1X )**

Настройка отправки SMS при включении ACC: 886 + пароль пользователя  
Например: 8860000

Отключение отправки SMS при включении ACC: 887 + пароль пользователя  
Например: 8870000

Включите телефонного звонка контролеру при включении ACC: 888 + пароль пользователя  
Например: 8880000

Отключение отправки телефонного звонка при включении ACC: 889 + пароль пользователя  
Например: 8890000



### 17. Режим сна

Команда включения режим сна: SLEEP + пароль пользователя + пробел + X  
X - время сна, от 1-720 минут. Если устройство за время X не получает каких-либо команд или не переместится в пространстве, то устройство отключит модули GPS и GSM, и будет в режиме экономии энергии.

Например: SLEEP0000 1

Ответ: SET OK

Отключение спящего режима:

SLEEP + пароль пользователя + пробел + 0

Например: SLEEP0000 0

Ответ: SET OK

### 18. Установка точки доступа (APN)

Команда1 : 803 + пароль пользователя + пробел + APN

Например: 8030000 CMNET

Команда2: 803 + пароль пользователя + пробел + APN + пробел + APN имя пользователя + пробел + APN пароль

Например для МТС: 8030000 internet.mts.ru mts mts

Ответ: SET GPRS APN OK

APN -адрес точки доступа. Каждый оператор GSM имеет уникальный APN, обратитесь к оператору, чтобы получить правильную информацию по GPRS APN.

Для SIM-карт операторов Российской «большой тройки»

Оператор	Настройка адреса APN	Настройка логина APN	Настройка пароля APN
Билайн	internet.beeline.ru	beeline	beeline
МегаФон	internet	gdata	gdata
МТС	internet.mts.ru	mts	mts

Теле2	internet.tele2.ru	Оставить пыстым	Оставить пустым
-------	-------------------	-----------------	-----------------

### **19. Установка IP address и Port сервера**

Команда: 804 + пароль пользователя + пробел + IP + пробел + порт

Например: 8040000 58.64.205.22 8000

Ответ: SET SERVER IP AND PORT OK

### **18. . Установка интервала отправки данных**

Команда: 805 + пароль пользователя + пробел + X

Например: 8050000 20

Ответ: SET OK

X - интервал отправки местоположение, при включенном зажигании автомобиля, в секундах.

Устройство будет отправлять данные о местоположении на сервер каждые 20 секунд, при включенном зажигании.

Команда: 809 + пароль пользователя + пробел + X

X - интервал отправки местоположение, при выключенном зажигании автомобиля, в секундах.

Например: 8090000 60

Ответ: SET OK

Устройство будет загружать местоположение на платформу каждые 60 секунд, когда автомобиль заглушен.

Примечание: X может быть в диапазоне от 1 до 1800 сек

Рекомендуется значение X не более 480 секунд, чтобы избежать замедления GPRS- трафика.

Специальные команды:

1, Команда сброса: FORMAT

2, Команда перезапуска: CQ

3, Команда получения данные о текущих настройках: CXZT

### **Контакты**

если вы не можете решить проблему самостоятельно, обратитесь в нашу службу технической поддержки, написав E-Mail [service@i-trac.cn](mailto:service@i-trac.cn), Мы будем рады помочь Вам.